

¿SABÍAS QUÉ...?

EL DEPÓSITO DE AGUA DE LA GARGANTA



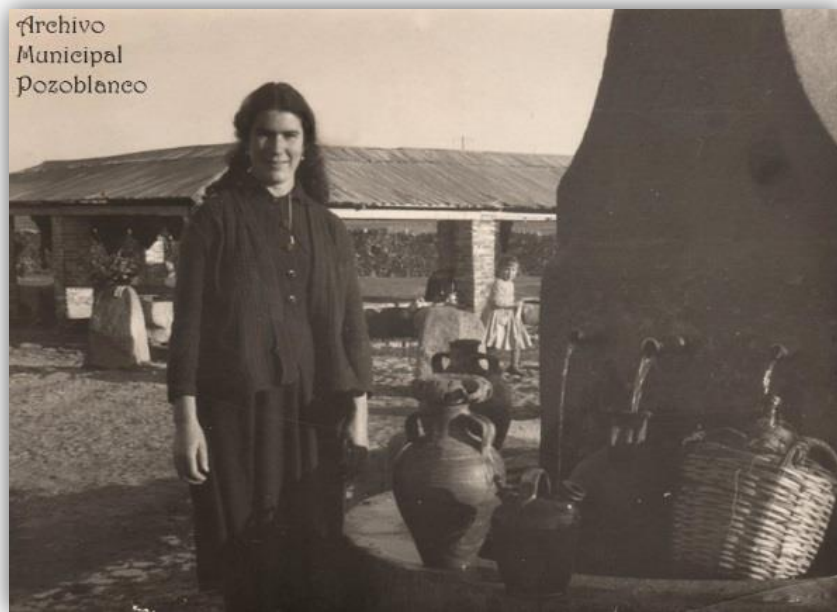
OFICINA DE PATRIMONIO HISTÓRICO
CONCEJALÍA DE CULTURA
AYUNTAMIENTO DE POZOBLANCO

¿SABÍAS QUÉ...?

El depósito de agua de La Garganta*

La escasez de agua ha sido un secular problema a lo largo de la historia en Los Pedroches y, como no, en Pozoblanco. Aunque ahora llevamos unas semanas en que vemos caer abundante líquido, la sequía pende sobre nuestra tierra cual espada de Damocles.

Nuestros antepasados aprovecharon el escaso líquido al que nos tienen acostumbradas estas duras tierras construyendo pozos, acequias, abrevaderos y fuentes que suministraban el agua –escasa- a la población para las distintas tareas, ya fueran éstas las de regar los campos, dar de beber al ganado, atender a las necesidades de las industrias de la localidad o para los diversos usos domésticos.



**Llenando los cántaros en el Pilar de Los Llanos.
Fotografía cedida por la Asociación "La calzá del barrio"**

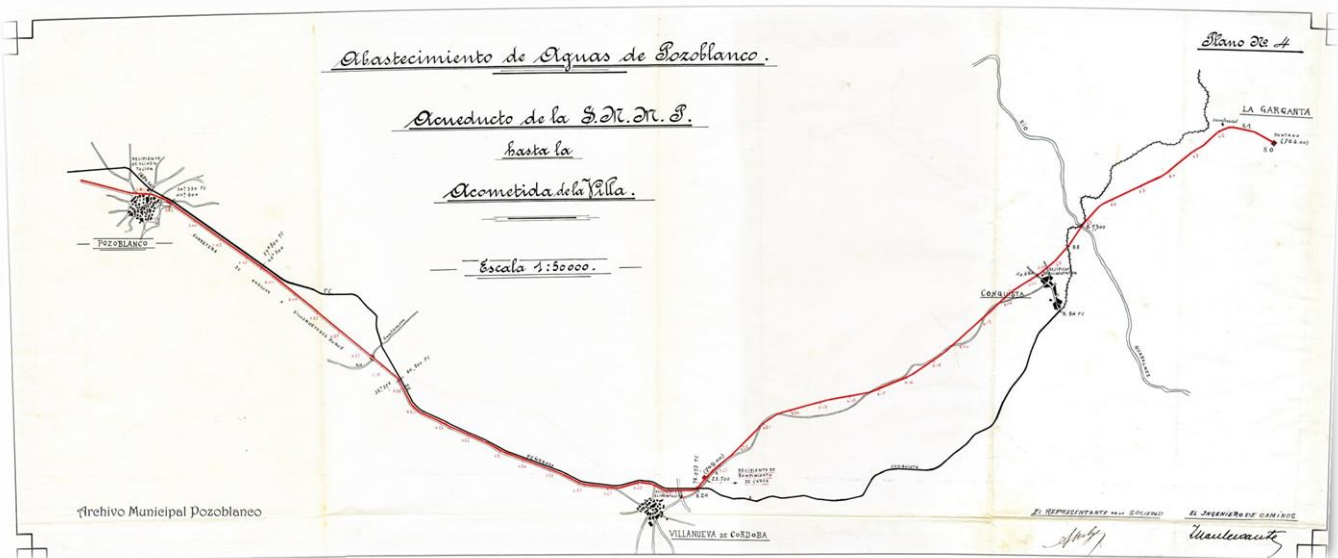
Hasta comienzos del siglo XX las formas de abastecerse del vital líquido elemento no variaron mucho de las utilizadas a lo largo de toda la Edad Media. Será ahora, en 1914-15, cuando, por fin, el agua sea canalizada y pueda llegar a los sedientos habitantes de Pozoblanco de una manera escasa pero regular.

Ahora que las obras de remodelación de la Avenida Villanueva de Córdoba han sacado a la luz los restos del primitivo depósito de agua que distribuía el agua que llegaba desde La Garganta (en el término municipal de

Brazatortas, Ciudad Real, a casi 46 kilómetros de distancia), es el momento de que hagamos un poco de historia.

Como hemos indicado antes, en el año 1914 la Sociedad Minera y Metalúrgica de Peñarroya, con el fin de dotar de “aguas abundantes y de excelente potabilidad a sus Establecimientos industriales de Pueblonuevo del Terrible y Ferrocarriles”, decidió construir una conducción de aguas que comunicaba el embalse situado en la finca de La Garganta con dichas instalaciones.

Esta conducción atravesaba nuestra comarca siguiendo las vías de comunicación que transcurrían de oeste a este por Los Pedroches. La canalización se estaba construyendo pasando por las localidades de Conquista, Villanueva de Córdoba y Pozoblanco, hasta llegar a su destino final en Pueblonuevo. En el tramo entre Villanueva y Pozoblanco la canalización iba paralela al margen derecho de la carretera.



Plano de la conducción del agua de La Garganta hasta Pozoblanco

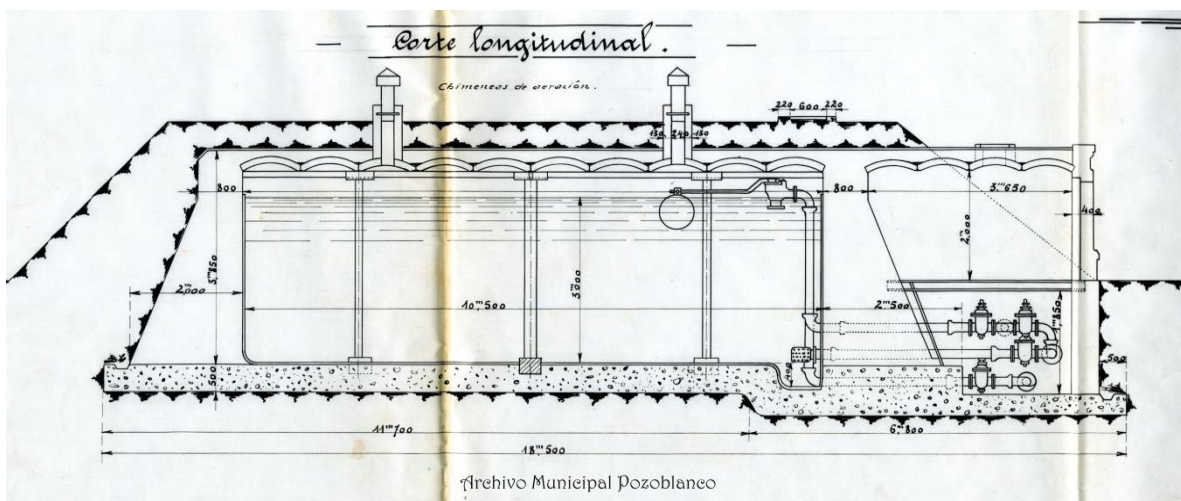
La Sociedad Minero Metalúrgica propuso a los ayuntamientos de las localidades de la comarca por las que discurría la canalización, abastecerse de este agua que había sido previamente analizada, garantizando su excelente calidad y su no contaminación procedente de ganaderías.

En el caso de Pozoblanco, el Ayuntamiento firma en 1913 un convenio por 99 años con la compañía minera que concede a ésta “la exclusiva para conducción y distribución de agua potable a la población por medio de tuberías”. En dicho convenio la compañía se compromete a suministrar la cantidad diaria de 45 metros cúbicos como máximo, así como a construir un

total de 8 fuentes públicas (los famosos tubos) en los lugares previamente acordados con el Ayuntamiento. También se especifica el precio a pagar por el agua, siendo de 5 céntimos por dos cántaros de agua de 15 litros cada uno.

El mantenimiento de toda la red correría a cargo de la sociedad minera, lo que hizo que con el paso de los años y la menor rentabilidad de las explotaciones, se fuera abandonando la red de suministros hasta hacerse inservible. Tal fue el abandono por parte de la Sociedad Minera y Metalúrgica de Peñarroya, que el Ayuntamiento de esta localidad se vio obligado a hacerse con los derechos de suministro de agua para garantizar así el abastecimiento.

Para almacenar el agua procedente de la Garganta, previa a su distribución por Pozoblanco, se construyó en el año 1914 un depósito de 150 metros cúbicos de capacidad a los pies de donde ahora se encuentra la Cruz de la Unidad. Sus dimensiones exactas eran de 10,5 metros de largo, 5,20 metros de ancho y 3 metros de altura. Estaba ventilado con dos sifones metálicos que sobresalían al exterior. Adosado al depósito había un pequeño cuarto en el que se alojaba el sistema de tuberías que distribuía el agua hacia los 'tubos'. A este cuarto se accedía por una puerta metálica que pudo contemplarse hasta la anterior remodelación del entorno de la Cruz en los años noventa. El encargado de poner en marcha el mecanismo de distribución de aguas era conocido, según algunos testimonios, como 'Jiménez'. Estaba construido en mampostería de granito, recubierto de cemento, con el techo abovedado formado por vigas de hierro y ladrillos de barro cocido.



Plano del Recipiente de aguas de La Garganta



Depósito de aguas de La Garganta durante las obras de remodelación del entorno de la Cruz de la Unidad.

Este depósito constituye el último resto de este sistema de canalización y suministro de agua que permitió, por primera vez a los habitantes de Pozoblanco, acceder a un bien tan escaso como el agua, en unas condiciones higiénico sanitarias más seguras que las que hasta entonces ofrecían las diferentes fuentes públicas y privadas de las que se abastecían. Su funcionamiento se prolongó durante décadas, creando toda una cultura a su alrededor, en torno a la que giraba la vida cotidiana de muchas personas, sobre todo mujeres.

A partir de la década de los años cincuenta coexistieron los 'tubos' del agua de La Garganta con los 'tubos' del agua procedente del Algarrobillo. De éste último aún se conservan el pozo con la torreta de elevación y el depósito, que está situado a la espalda de la ermita de San Antonio.

La desaparición, a lo largo de la década de los setenta y ochenta, de la mayoría de los 'tubos' del agua de La Garganta y del Algarrobillo, supuso la pérdida de todo un símbolo en la historia de Pozoblanco que, además, permite ver con qué facilidad puede desaparecer el patrimonio etnológico de un pueblo.

**Toda la información relativa a este artículo está sacada del Archivo Municipal de Pozoblanco HC109.16.*